

FAIRE LE CHOIX *du local*

Dans cette maison à ossature bois, située au cœur des Landes, le pin est omniprésent : en bardage, en lambris, en terrasse... Les propriétaires, amoureux de leur région, lui ont rendu un bel hommage...

Il aura fallu 3 ans pour construire cette maison à ossature bois de 235 m² installée sur un terrain de 1106 m². Les propriétaires ont décidé d'en concevoir une partie, hors gros œuvre. Ils ont posé le bardage, les lambris, les plafonds, les cloisons...

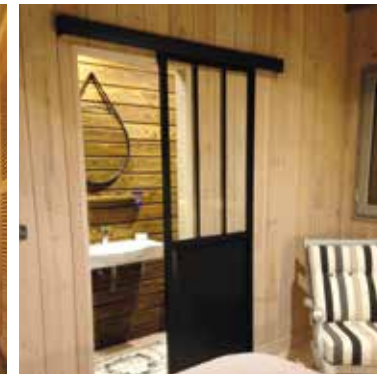


“ Le mur en parpaing sert d’accumulateur de chaleur ”

Le mur du salon en parpaing a été recouvert d’enduit, avec une pose imitant les pierres.



Dans le salon, la charpente à quatre pans ajoute du charme aux beaux volumes de la pièce.



A l’intérieur, le pin couvre les trois quarts des lambris. Il affiche différentes tonalités selon qu’il a été choisi blanc, brossé ou qu’il a été huilé.

« Je suis originaire des Landes, proche du milieu forestier, j’adore les maisons bois. Il nous paraissait logique d’utiliser le pin pour notre maison », raconte son propriétaire. Dans cette maison à ossature bois, le pin des Landes est omniprésent. Pourtant, il est encore peu utilisé dans la construction bois. « C’est dommage. Les séchoirs à tabac, qui sont centenaires, étaient faits en pin et ils ont montré leur durabilité ». Les propriétaires espèrent bien inspirer d’autres personnes dans ce choix. Leur maison, ils l’ont pensée comme un hommage à leur belle région. D’abord au travers du matériau. Mais aussi par son architecture, et l’histoire qu’elle raconte. Le terrain a contraint la forme de la maison, toute en longueur. Peu importe, elle s’étalera sur trois modules alignés. Le plus grand représente une ferme landaise traditionnelle, avec sa toiture haute et sa coursive tout autour. Pour poursuivre dans la représentation de la ferme, la salle à manger évoque la grange, avec

une belle hauteur sous plafond de 6 mètres. La mezzanine qui la surplombe représente le grenier où l’on rangeait le foin. Les chambres constituent quant à elles les étables. L’alignement des trois modules est, quant à lui, d’inspiration beaucoup plus lointaine : « Nous aimons voyager, et nous avons vu beaucoup ça, notamment aux Antilles. Les maisons sont faites en différents modules, avec des couloirs extérieurs qui les relient ». La coursive, large de près de 2,50 mètres, crée plus de 60 mètres carrés de terrasse couverte autour de la maison, pour profiter du climat landais. « Cela nous protège de la chaleur tout en laissant entrer la lumière ». Dans le séjour, une cheminée a été installée pour le côté agréable du foyer, les soirs à l’heure de l’apéro... Originalité de cette pièce : un des murs est en parpaing. Il sert de mur porteur mais pas seulement. « Il sert d’accumulateur de chaleur ». Le parpaing a été recouvert d’un enduit, posé en imitant la pierre. Un mariage heureux avec tout le bois qui l’entoure.



Le bardage extérieur est en pin maritime des Landes classe 4. Il est laissé au naturel et patinera avec le temps. La terrasse de la piscine est également réalisée avec du pin.